

# SENSATTI

## Manual de instruções

Modelos SN 25, SN 33, SN 50 e SN 70





# Índice

<b>Apresentação</b>	04
<b>Descrição</b>	05
Modelos	05
Diagrama de peças	06
<b>Segurança</b>	07
Instalação	07
Utilização	07
Cuidados	07
Informações importantes	07
Segurança elétrica	08
Descarte da embalagem	08
Descarte do aparelho	08
<b>Instalação e uso</b>	09
Instalação	09
Conexão de alimentação	10
Acionamento	10
Ajustando a temperatura	11
Calibragem do higrômetro	11
Ajuste da umidade	11
Armazenamento dos charutos	12
Luz interna	12
<b>Limpeza</b>	13
Advertências	13
<b>Garantia</b>	14

Mantenha estas instruções em local seguro.

## 1. Apresentação

# SENSATTI!



Parabéns por ter adquirido seu Termoumidor de Charutos Sensatti!

Agora você poderá armazenar seus charutos da melhor forma possível e degustá-los da maneira como eles foram produzidos.

No Termoumidor Sensatti, eles ficarão guardados em um ambiente apropriado, numa combinação perfeita de temperatura e umidade: de 16 a 18 graus centígrados e com 65 a 75% de umidade. Esse clima é o ideal para evitar a ocorrência de carunchos, insetos daninhos que se alimentam de folhas e se reproduzem em temperatura e umidade elevadas, ou ressecamento, que acontece com temperatura e umidade baixas.

Protegidos dessa forma, você poderá envelhecer seus charutos e eles permanecerão por muito mais tempo com o sabor perfeito para serem desfrutados.

Antes de usar seu Termoumidor Sensatti, leia atentamente as instruções de instalação e operação e as regras de segurança.

## 2. Descrição

### Modelos



SN 25

Medidas (L x A x P):  
252 x 450 x 500 mm  
Peso líquido: 9,5 kg  
Peso bruto: 11 kg  
Voltagem: 127-220 V  
Potência: 100-100 W  
Frequência: 60 Hz  
Capacidade: 25 l  
Acompanha: higrômetro, prateleiras,  
gaveta, recipiente de água e chaves

---



SN 33

Medidas (L x A x P):  
345 x 480 x 510 mm  
Peso líquido: 12 kg  
Peso bruto: 14 kg  
Voltagem: 127-220 V  
Potência: 100-100 W  
Frequência: 60 Hz  
Capacidade: 33 l  
Acompanha: higrômetro, prateleiras,  
gaveta, recipiente de água e chaves

---



SN 50

Medidas (L x A x P):  
345 x 645 x 520 mm  
Peso líquido: 14,5 kg  
Peso bruto: 16,5 kg  
Voltagem: 127-220 V  
Potência: 100-100 W  
Frequência: 60 Hz  
Capacidade: 50 l  
Acompanha: higrômetro, prateleiras,  
gaveta, recipiente de água e chaves

---

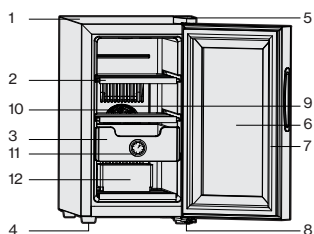


SN 70

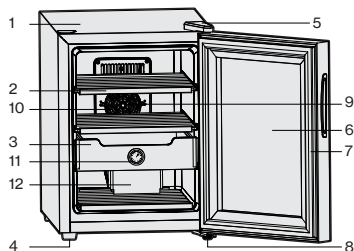
Medidas (L x A x P):  
430 x 740 x 520 mm  
Peso líquido: 15,3 kg  
Peso bruto: 17,3 kg  
Voltagem: 127-220 V  
Potência: 100-100 W  
Frequência: 60 Hz  
Capacidade: 70 l  
Acompanha: higrômetro, prateleiras,  
gaveta, recipiente de água e chaves

## Diagrama de peças

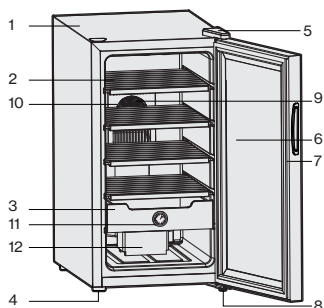
SN 25



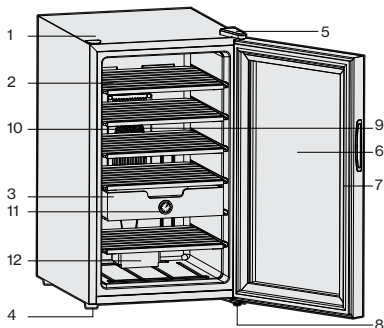
SN 33



SN 50



SN 70



1. Gabinete
2. Prateleira
3. Gaveta de charutos
4. Bases reguláveis
5. Tampa da dobradiça
6. Porta de vidro fumê
7. Vedação de borracha

8. Dobradiça inferior
9. Ventoinha
10. Tampa da ventoinha
11. Higrômetro analógico
12. Recipiente plástico para água destilada

## 3. Segurança

⚠ Leia e siga as instruções de segurança. Aqui estão incluídos avisos de advertência e cuidados importantes para a instalação e a operação segura e eficiente de seu Termoumidor Sensatti.

### 3.1. Instalação

A fim de reduzir o perigo de incêndio, choque elétrico ou ferimentos, o trabalho de instalação e conexão elétrica deverá ser realizado por um eletricitista qualificado e de acordo com todos os códigos e normas em vigor, incluindo a proteção contra incêndio.

### 3.2. Utilização

O Termoumidor Sensatti foi projetado como um eletrodoméstico para armazenar apenas charutos. Ele funciona dentro de limites específicos de temperatura ambiente, conforme sua classe climática. Esses limites de temperatura não devem ser ultrapassados. A classe climática correta de seu aparelho consta na placa de identificação do modelo.

Classe climática: T  
Capacidade de refrigeração: 16-22° C  
(temperatura ambiente de 25° C)

### 3.3. Cuidados

Este aparelho não se destina ao uso por pessoas com capacidades físicas, sensoriais ou mentais reduzidas ou por pessoas com falta de experiência

e conhecimento, a menos que tenham recebido instruções referentes a sua utilização ou estejam sob a supervisão de um responsável por sua segurança. Não permita que crianças brinquem com seu Termoumidor Sensatti. Não deixe que subam, sentem-se ou fiquem em pé sobre as prateleiras ou a porta. O não cumprimento dessas instruções pode acarretar ferimentos graves.

### 3.4. Informações importantes

3.4.1. Para prevenir ferimentos ou avarias, o aparelho deverá ser retirado da embalagem e movimentado por duas pessoas.

3.4.2. Se o aparelho for entregue danificado, entre em contato imediatamente com o SAC da Sensatti (+55 11 3897-1989) antes de conectá-lo à rede elétrica.

3.4.3. Certifique-se de conectar e configurar o aparelho conforme descrito no item 4. Instalação e uso.

3.4.4. Desligue o aparelho da rede elétrica se observar algum problema.

3.4.5. Para desconectar o aparelho, use o plugue. Nunca puxe o cabo de alimentação.

3.4.6. A manutenção e o reparo do aparelho só deverão ser realizados por um serviço autorizado. A não observação

desse item pode ser perigosa para o usuário. A substituição do cabo de alimentação também só deverá ser realizada por um serviço autorizado.

3.4.7. Não guarde absolutamente nada além de seus charutos em seu Termoumidor Sensatti.

3.4.8. Se faltar energia na rede elétrica, evite abrir a porta do aparelho para não modificar as condições internas de temperatura e umidade.

3.4.9. A chave-trava de segurança não deve permanecer pendurada na porta.

### **3.5. Segurança elétrica**

3.5.1. O Termoumidor Sensatti deverá ter uma conexão independente com o terra. Não o conecte a uma tomada de extensão múltipla.

3.5.2. O cabo de alimentação do aparelho está equipado com um plugue de três pinos (sendo um deles o terra) para proteção de possíveis riscos elétricos. Não remova o pino terra.

3.5.3. Não use um adaptador para dois pinos. Se a tomada no qual o aparelho for ser ligado for de dois pinos, procure um eletricitista qualificado e substitua-a por outra de três pinos, conforme as normas de segurança locais.

3.5.4. Não use um cabo de alimentação danificado.

### **3.6. Descarte da embalagem**

3.6.1. A embalagem foi projetada para proteger seu Termoumidor Sensatti e os componentes individuais durante o transporte e é feita de materiais recicláveis:

- papelão corrugado
- poliestireno moldado (na forma de espuma e isento de CFC)
- sacos e folhas de polietileno
- isopor

Leve a embalagem e seus componentes para o posto de reciclagem mais próximo.

3.6.2. Mantenha os materiais da embalagem longe das crianças. Os sacos e as folhas de polietileno podem provocar sufocamento.

### **3.7. Descarte do aparelho**

Antes de você descartar seu Termoumidor Sensatti:

3.7.1. Certifique-se de seguir as exigências locais quanto ao descarte de aparelhos. Alguns podem ser perigosos.

3.7.2. Corte o cabo de alimentação do Termoumidor Sensatti a ser descartado e jogue-o fora separadamente do aparelho.

3.7.3. Retire a porta. Mantenha as prateleiras, para que crianças não possam entrar.

3.7.4. Procure a empresa que coleta o lixo em sua área para obter mais informações.

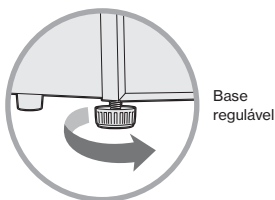


## 4. Instalação e uso

### 4.1. Instalação

4.1.1. Examine a embalagem de seu Termoumidor Sensatti para se certificar de que não houve avarias no transporte. Procure o SAC da Sensatti (+55 11 3897-1989) se você suspeitar de algum dano.

4.1.2. Retire seu Termoumidor Sensatti da caixa e coloque-o em uma superfície plana e suficientemente forte para suportar o peso da unidade. Se houver desníveis na superfície, eles poderão ser compensados girando as duas bases reguláveis frontais. Aconselhamos a retirada do aparelho da caixa em duas pessoas.



4.1.3. Posicione o Termoumidor Sensatti deixando no mínimo 15 centímetros de espaço livre na parte traseira, na parte superior e nas laterais, para garantir a ventilação do aparelho.

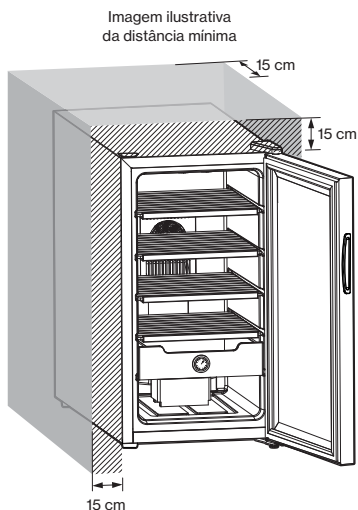
4.1.4. Não coloque objetos que possam bloquear a circulação de ar em cima da unidade.

4.1.5. Mantenha o Termoumidor Sensatti de forma que o plugue esteja acessível.

4.1.6. Não coloque seu Termoumidor Sensatti em locais que recebam luz solar direta nem próximo a aparelhos que produzam calor.

4.1.7. Não instale seu Termoumidor Sensatti em áreas externas.

4.1.8. Evite a colocação do aparelho em espaços úmidos.

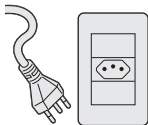


## 4.2. Conexão de alimentação

4.2.1. Para sua segurança, a fim de minimizar a possibilidade de choque elétrico, o cabo de alimentação desta unidade está equipado com um plugue

de três pinos que se encaixa nas tomadas de parede com padrão brasileiro.

Nunca corte nem remova o terceiro pino do cabo de alimentação.



4.2.2. O uso de cabos de extensão não é recomendado. Ligue diretamente o plugue na fonte de energia.

4.2.3. Esta unidade vem equipada de fábrica para uso em tomadas elétricas de 127/220 V- e 60 Hz bivolt.

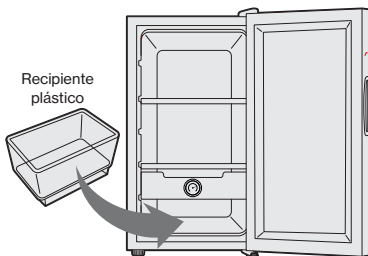
## 4.3. Acionamento

4.3.1. Antes de ligar seu Termoumidor Sensatti, passe um pano limpo e umedecido em água destilada\* nas prateleiras e na gaveta de cedro espanhol\*\*. Esse procedimento prepara a madeira para receber a umidade.

4.3.2. Ligue o aparelho e regule com a temperatura adequada para a conservação de seus charutos (ver item 4.4).

4.3.3. Coloque água destilada até a metade do recipiente plástico que acompanha a unidade

e o posicione no fundo, na parte inferior, de seu Termoumidor Sensatti. Não há um lugar de encaixe. Ele pode ser colocado em qualquer ponto.



4.3.4. Aguarde por 24 horas para que o ambiente interno atinja a condição ideal, e somente depois coloque seus charutos para guardar em seu Termoumidor Sensatti.


\* **Água destilada** é a água sem minerais que pode ser encontrada em postos de gasolina ou supermercados. A água mineral deve ser evitada, pois os minerais serão absorvidos pelos charutos, modificando gosto e cheiro.

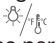
\*\* As prateleiras e a gaveta de seu Termoumidor Sensatti são feitas de **cedro espanhol**, a mesma madeira utilizada para a confecção das caixas, para garantir o microclima ideal para a melhor conservação do sabor e do aroma de seus charutos.



## 4.4. Ajustando a temperatura

Panel de controle



4.4.1. Pressione e mantenha o botão de configuração  por três segundos para desbloquear o painel de controle. Você ouvirá um alerta indicando que o controle está agora ativado.

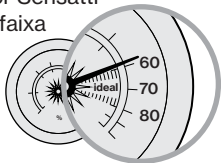
4.4.2. Aperte e segure o botão de temperatura  por cerca de dois segundos para alternar a unidade de exibição de temperatura entre Fahrenheit e Celsius.

4.4.3. Pressione a seta para cima  para aumentar ou a seta para baixo  para diminuir até atingir a temperatura desejada.

4.4.4. Seu Termoumidor Sensatti está equipado com uma trava no painel de controle que é automaticamente acionada 12 segundos após a última vez que um botão for pressionado.

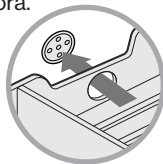
## 4.5. Calibragem do higrômetro

O higrômetro de seu Termoumidor Sensatti possui uma faixa definindo a umidade ideal.



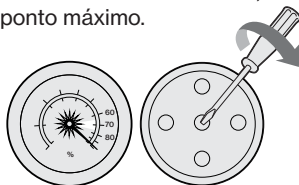
Ele deve ser calibrado de acordo com as instruções a seguir:

4.5.1. O higrômetro se encontra inserido na frente da gaveta e preso por uma fita. Retire a fita e, por dentro da gaveta, pressione-o para fora.



4.5.2. Envolve-o em um pano limpo e úmido e espere cerca de uma hora.

4.5.3. Regule o higrômetro inserindo uma chave de fenda pequena e girando o dispositivo interno de ajuste para um nível de umidade relativa de 96%, o ponto máximo.



4.5.4. Encaixe novamente o higrômetro pela parte da frente da gaveta.

## 4.6. Ajuste da umidade

Se a umidade estiver fora da faixa ideal, entre 65 e 75%, pode ser necessário ajustar o ambiente interno para a perfeita conservação dos charutos.

4.6.1. Umidade abaixo da faixa ideal: coloque mais água destilada no recipiente e aguarde o ajuste do ambiente interno.

4.6.2. Umidade acima da faixa ideal: diminua a quantidade de água destilada no recipiente e aguarde o ajuste do ambiente interno.

Caso a umidade esteja muito alta, pode ser necessário deixar a porta aberta por cerca de uma hora.

## 4.7. Armazenamento dos charutos

4.7.1. Você pode guardar seus charutos nas caixas originais de cedro ou em maços. Caso tenha charutos embrulhados em celofane, retire a embalagem e coloque-os no Termoumidor Sensatti.


4.7.2. A gaveta e as prateleiras podem ser remanejadas de acordo com sua conveniência, para melhor distribuição de caixas e maços. Na gaveta poderão ser guardados os charutos individualmente. Nas prateleiras, as caixas de charuto.

4.7.3. No fundo de cada prateleira existe uma barreira de cedro para que os charutos e as caixas não encostem na parede interna do Termoumidor Sensatti.

Essa proteção é para o caso de haver condensação da umidade. Um dreno na parte inferior interna levará essa umidade para um recipiente externo, na parte traseira do aparelho. Consulte o item 5.1.14. para informações sobre a limpeza do sistema de drenagem.

4.7.4. Dependendo do volume ocupado pelas caixas e pelos charutos, a temperatura e a umidade podem sofrer variações. Observe o higrômetro e o estado dos charutos.

## 4.8. Luz interna

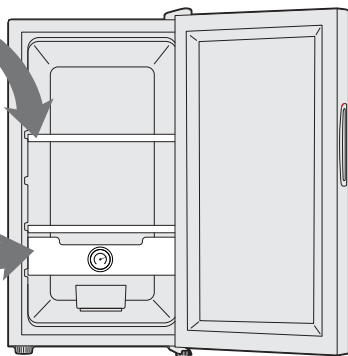
Você pode ativar ou desativar a luz interna, que ilumina a parte superior do Termoumidor Sensatti, pressionando levemente o botão "luz" . Ela se apagará automaticamente se permanecer acesa por dez minutos.

### Prateleiras

Ideais para as caixas e maços de charuto.

### Gaveta

Ideal para guardar os charutos individualmente.



## 5. Limpeza

### 5.1. Advertências

5.1.1. Para prevenir possíveis acidentes causados por choque elétrico, certifique-se de desconectar o cabo de alimentação ou desligar o disjuntor antes de limpar seu Termoumidor Sensatti.

5.1.2. Retire os charutos do aparelho e guarde-os em um local adequado.

5.1.3. Remova as prateleiras e a caixa de apresentação.

5.1.4. Limpe o interior, a moldura da porta e o lado de dentro do vidro com um pano limpo e seco.

5.1.5. Não use aparelhos a vapor para limpar seu Termoumidor Sensatti.

5.1.6. Para não provocar um curto-circuito, não use uma esponja nem um pano ensopado com água na limpeza dos componentes elétricos.

5.1.7. Não use esponjas abrasivas.

5.1.8. Não use produtos de limpeza concentrados, abrasivos, ácidos nem solventes químicos.

5.1.9. Não use nenhuma substância que tenha cheiro.

5.1.10. Mantenha a porta fechada quando limpar o exterior do aparelho. Passe um pano limpo e seco na superfície, nas laterais

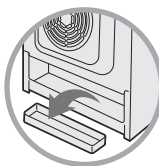
e na porta. Se necessário, use um pano limpo e úmido com água destilada.

5.1.11. O reservatório de água pode ser lavado com água e detergente, manualmente ou em uma máquina de lavar louça. Após a limpeza, certifique-se de que o reservatório seja meticulosamente enxaguado com água limpa. Seque-o cuidadosamente com um pano limpo.

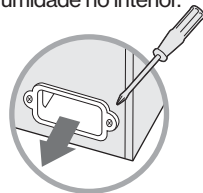
5.1.12. Muita atenção à placa de identificação no painel traseiro do aparelho. Ela é importante para a manutenção.

5.1.13. Elimine a poeira no exterior da grade de ventilação usando um aspirador de pó.

5.1.14. Verifique periodicamente se o recipiente externo, localizado na parte traseira inferior, não está com acúmulo de água drenada da condensação da umidade no interior.



Modelos SN 25,  
SN 33 e SN 50



No modelo SN 70, remova  
antes a peça protetora

5.1.15. Ligue novamente o aparelho e recoloca as prateleiras, a gaveta, o recipiente de água e os charutos.

## 6. Garantia

6.1. O Termoumidor Sensatti tem garantia de um ano contado a partir da data de entrega, cobrindo seu bom funcionamento e as características.

6.2. A garantia é válida mediante a apresentação da nota fiscal.

6.3. Qualquer defeito que for constatado no produto deve ser imediatamente comunicado ao SAC da Sensatti (+55 11 3897-1989).

6.4. A garantia perderá totalmente a validade se ocorrerem quaisquer das situações expressas a seguir:

- se o produto for utilizado em desacordo com as instruções expressas neste manual;
- se o produto for consertado ou ajustado por pessoa não autorizada pela Sensatti;
- se o produto for ligado em tensão elétrica diferente da recomendada neste manual;
- se o defeito apresentado for causado pelo consumidor, por terceiros estranhos ao fabricante, por acidentes ou em decorrência do mau uso do produto.

6.5. Em nenhuma hipótese são cobertas pela garantia as despesas decorrentes da preparação do local para a instalação do produto (rede elétrica, hidráulica, aterramento etc.), sendo essas de total responsabilidade do consumidor.

6.6. Expirado o prazo de vigência dessa garantia, cessará a responsabilidade da Sensatti quanto à validade dos termos estipulados neste manual.

6.7. A Sensatti reserva-se o direito de modificar os produtos (características e/ou componentes) sem aviso prévio.

6.8. Caso ainda reste alguma dúvida, contate nosso SAC (+55 11 3897-1989).

---

### **SENSATTI**

CNPJ: 07.617.173/0001-00

www.sensatti.com.br

SAC: +55 (11) 3897-1989

### **Importado e distribuído por Intermares Trading Importação Ltda.**

Rua Manoel Vieira Garção, 10, sala 105,  
PHD Office – Centro, Itajaí/SC, Brasil  
CEP: 88301-425



**SENSATTI**

[www.sensatti.com.br](http://www.sensatti.com.br)